

## การ Upload ระบบปฏิบัติการ Dmove แบบคอมพิวเตอร์ กับ รีซีฟเวอร์

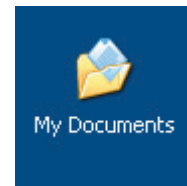
1. ปิดสวิทช์ Power ของ Dmove ให้อยู่ในภาวะปิดเครื่อง



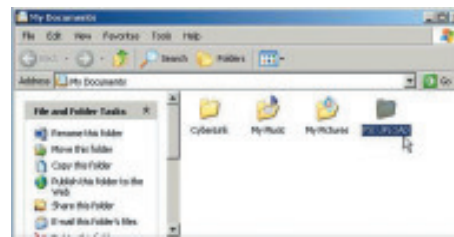
2. ต่อสายออปติคัลระหว่างคอมพิวเตอร์กับ Dmove



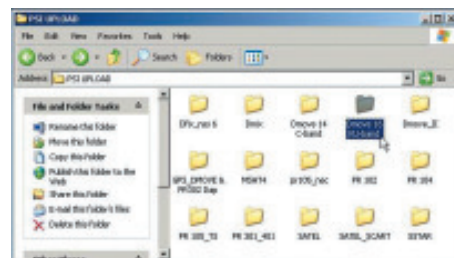
3. ดับเบิลคลิกไอคอน My Documents



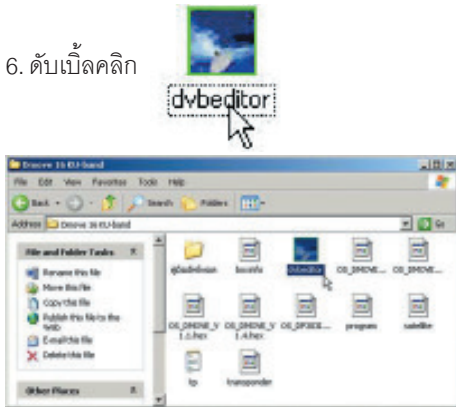
4. ดับเบิลคลิก PC UPLOAD



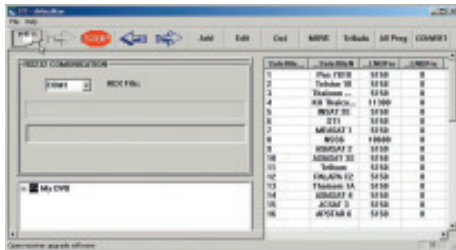
5. ดับเบิลคลิก Move to 111-band



6. ดับเบิลคลิก

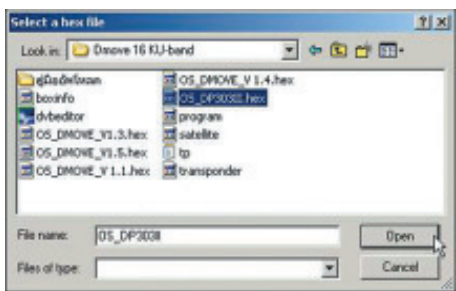


7. คลิกปุ่ม

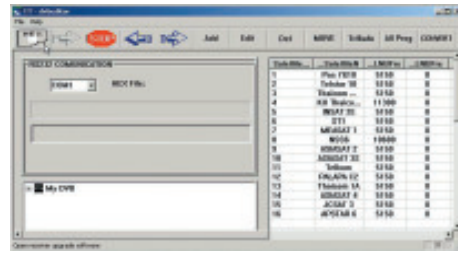
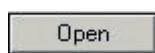


8. คลิกเลือก OS\_DP303II.hex สำหรับรีซีฟเวอร์ DP303 II

ส่วนเวอร์ชันอื่นให้ไปดูรายละเอียดเพิ่มเติมที่ตารางการเลือกใช้ซอฟต์แวร์



9. คลิกปุ่ม



10. กดปุ่ม Power ที่หน้าเครื่องค้างไว้



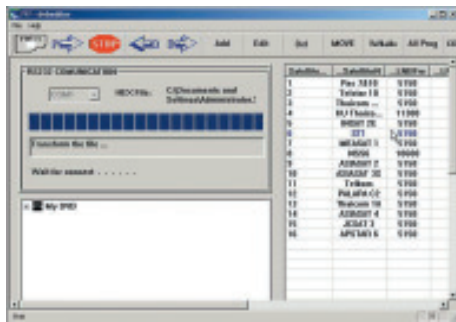
11. เปิดสวิตซ์หลังเครื่อง ให้อยู่สถานะ ON หน้าจอ LED จะแสดงคำว่า LOAD



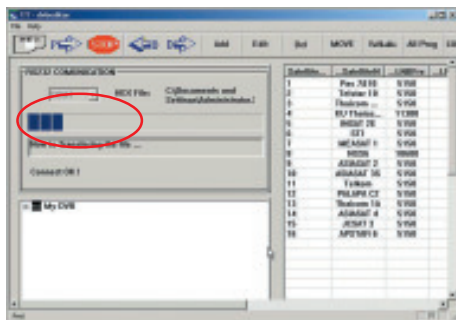
12. คลิกปุ่ม



13. โปรแกรมทำการเชื่อมต่อเชื่อมโยงระหว่างคอมพิวเตอร์กับวีซีดีเวอร์ โดยจะปรากฏข้อความ “Transform the file”

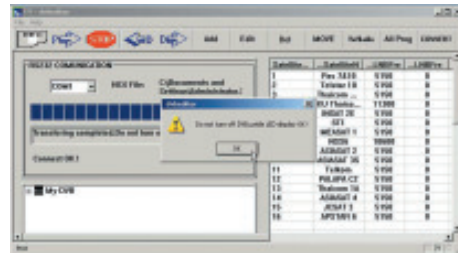


14. ขณะทำการโอนถ่ายข้อมูลจะปรากฏข้อความ “Connect OK!” และ Now is Transfer the File หลังจากนั้นจะมีแถบสีวิ่ง



15. ปรากฏหน้าต่าง “Do not turn off DVB , until LED display OK!”

หมายถึง ห้ามปิดเครื่องจนกว่า LED display ที่หน้าปิดเครื่องวีซีดีเวอร์จะปรากฏคำว่า OK



16. เมื่อการโอนถ่ายข้อมูลเสร็จเรียบร้อยแล้ว จะปรากฏคำว่า OK ที่หน้าปิดเครื่องวีซีดีเวอร์



17. ปิดสวิทซ์ Power เครื่อง Dmove และทำการถอดสายอพัทไหลด

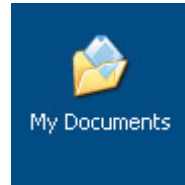
18. การเปิดสวิทซ์ Power อีกครั้ง ทำการ Factory Default โดยศึกษาวิธีการใช้จากคู่มือการใช้งาน Dmove

## การ Upload ช่องรายการ Dmove แบบคอมพิวเตอร์ กับ รีซีฟเวอร์

1. ปิดสวิตช์ Power ของ Dmove ให้อยู่ในภาวะปิดเครื่อง



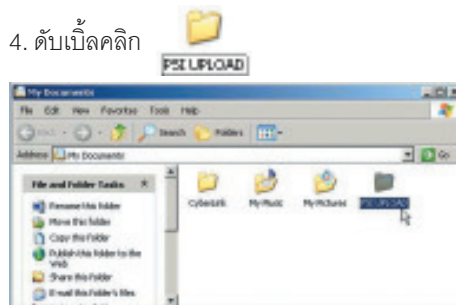
3. ดับเบิลคลิกไอคอน My Document



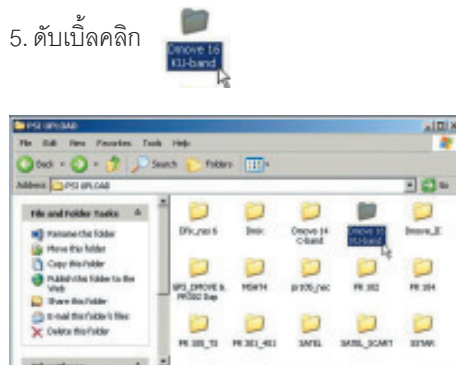
2. ต่อสายออปติคัลระหว่างคอมพิวเตอร์กับ Dmove



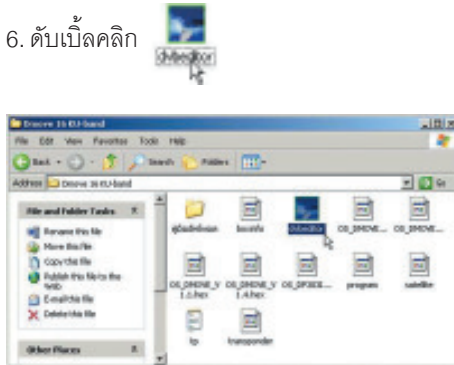
4. ดับเบิลคลิก



5. ดับเบิลคลิก



6. ดับเบิ้ลคลิก



7. คลิกปุ่ม



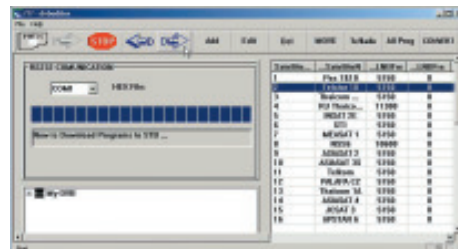
8. เปิดสวิตช์หลังเครื่องให้อยู่สถานะ ON



หน้าจอ LED แสดงคำว่า WAIT และหลังจากนั้นก็จะมีการวิ่งของตัวเลข



9. รอแถบสีน้ำเงินวิ่งเต็มบรรทัด ส่วนหน้าจอ LED จะแสดงตัวเลขปกติ



10. ปิดสวิตช์ Power เครื่อง Dmove ถอดสายอัฟโหลด แล้วเปิดสวิตช์ Power อีกครั้ง ทำการ Factory Default โดยศึกษาวิธีการจากคู่มือการใช้งาน



## การตรวจสอบเวอร์ชันของเครื่อง Dmove (DP303)

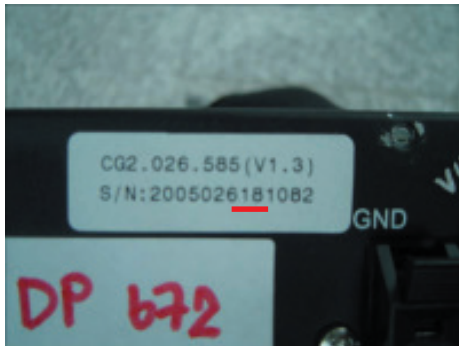
เราตรวจเช็คเวอร์ชันได้ 2 ทาง คือ หมายเลขเครื่อง กับ เมนู About STB

ตรวจสอบเวอร์ชันด้วยหมายเลขเครื่อง

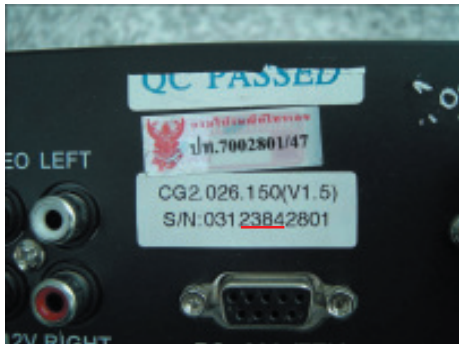
ตรวจสอบเวอร์ชันด้วยเมนู About STB

### ตัวอย่าง

การดูหมายเลขเครื่อง ให้ดูเลขหลักที่ 5-6-7 เพื่อไปเทียบกับตารางการเลือกใช้ซอฟต์แวร์

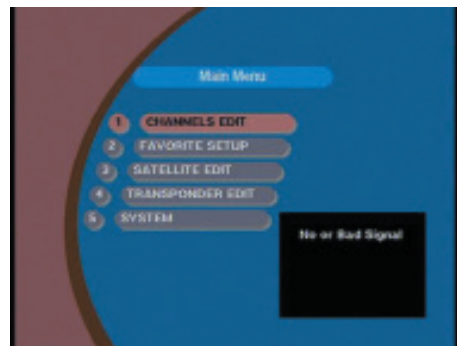


เครื่องตัวนี้ หมายเลขหลัก 5-6-7 คือ 618 เมื่อนำไปเทียบกับตารางจะต้องไปใช้ซอฟต์แวร์ OS\_DP303II.hex หรือ OS\_DMOVE\_V1.3.hex

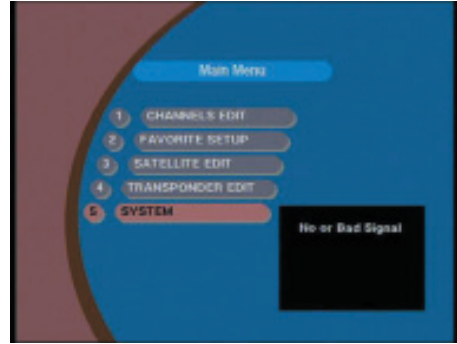


เครื่องตัวนี้หมายเลขหลัก 5-6-7 คือ 384 เมื่อนำไปเทียบกับตารางจะต้องไปใช้ซอฟต์แวร์ OS\_DMOVE\_V1.5.hex

1. กดปุ่ม MENU



2. กดปุ่ม ▼ เพื่อเลื่อนแถบสีมาที่บรรทัด SYSTEM

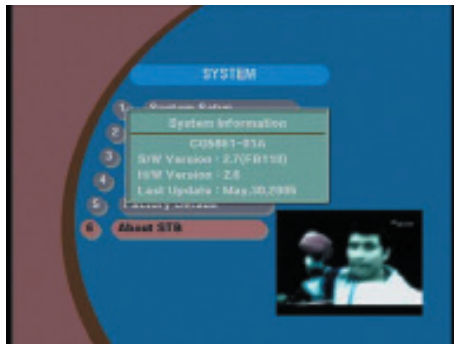


3. กดปุ่ม OK

4. กดปุ่ม ▼ เลื่อนแถบสีมาที่บรรทัด About STB

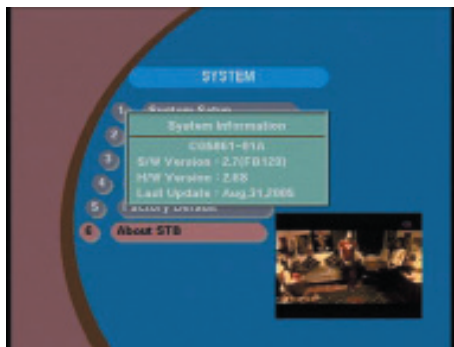


5. กดปุ่ม OK



ให้ดูข้อมูลในบรรทัด S/W Version กับ H/W Version ไปเทียบกับตารางการเลือกใช้ซอฟต์แวร์

ตัวอย่าง



S/W Version 2.7(FB120)

H/W Version 2.6S

ซอฟต์แวร์อัปเดตใช้ชื่อ OS\_DP303II.hex หรือ

OS\_DMOVE\_V1.3.hex

## ตารางการเลือกใช้ซอฟต์แวร์ ของ Dmove

S/N (หลังเครื่อง)	Version S/W	Version (ในเมนูเครื่อง)
****288**** ****319**** ****344**** ****360****	OS_DMOVE _V1.4.hex	CG.480.176 (FBI10)V2.6 (050803)
****384****	OS_DMOVE _V1.5.hex	CG2.480507 (FBI10)V2.6 (050803)
****471**** ****618**** 20****615****	OS_DMOVE _V1.3.hex OS_DMOVEII.hex OS_DMOVE _V1.0.hex OS_DMOVE _V1.5(NEW).hex	600(FBI120) V2.7
****509****	OS_DMOVE _V1.1.hex	CG2.480.600 (IB120)V2.6 (050803)