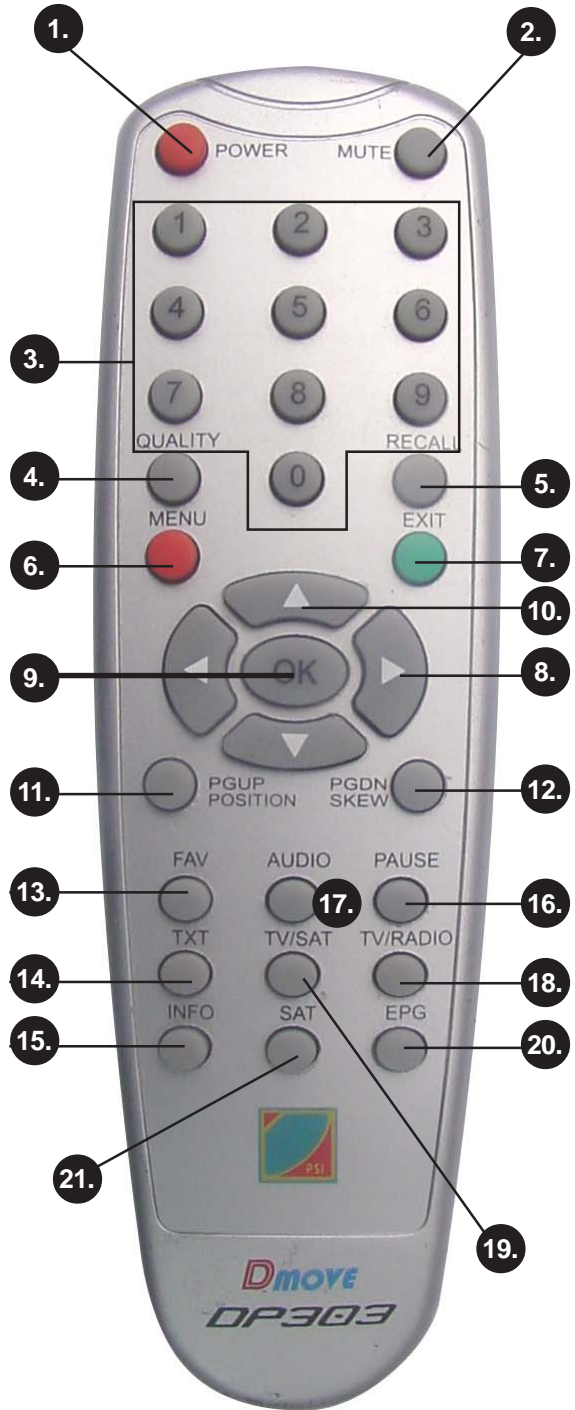


คู่มือการใช้งานเครื่องรีซีฟเวอร์ รุ่น Dmove Premium



แสดงปุ่มใช้งานรีโมทคอนโทรล

1. Power ปุ่มเปิดหรือปิดเครื่องรีซีฟเวอร์
- 2 Mute ปุ่มลดเสียงให้มีระดับต่ำลง เมื่อกดซ้ำอีกครั้ง ระดับเสียงจะกลับสภาวะเดิม
- 3.Numeric buttons ปุ่มตัวเลข 0-9 ใช้กดเลือกช่องรายการโดยตรงหรือใช้กดหมายเลขใส่เมนู
- 4.Quality ปุ่มใช้แสดงรายละเอียดข้อมูลของโปรแกรมที่ทำงานอยู่เช่น เช็ค Quality ชื่อดาวเทียม ชื่อช่อง ชื่อรายการ เป็นต้น
- 5.Recall ปุ่มใช้เรียกกลับไปช่องเดิม
- 6.Menu ปุ่มใช้แสดงหน้าจอหลักหรือให้เมนูหลักหายไป
- 7.Exit ปุ่มใช้ยกเลิกคำสั่ง ยกเลิกออกจากโปรแกรม ใช้กลับไปยังเมนูที่แล้ว
- 8.Left/Right ◀ ▶ ปุ่มใช้เคลื่อนที่ไปทางซ้ายหรือทางขวา เปลี่ยนแปลง การตั้งค่าในเมนูให้ปรับระดับเสียงให้มากขึ้นหรือน้อยลง
9. OK ปุ่มยืนยันตัวเลือกกับแถบไฮไลต์บนเมนูใช้แสดงชื่อช่องต่างๆ ใน No-Menu State
10. Up/Down ▼ ▲ ปุ่มใช้เคลื่อนที่ขึ้นและเคลื่อนลงในเมนูใช้เปลี่ยนช่องรายการทีวี/วิทยุ
11. PG UP Position ปุ่มลัดเข้าไปในเมนู Position Setup
12. PG DN Skew ปุ่มลัดเข้าไปในเมนู Servo Motorised Setup
13. Fav(Favorite) ปุ่มใช้แสดงช่องรายการโปรด ที่ผู้ใช้สามารถตั้งได้เอง
14. TXT ปุ่มใช้ดู Teletext broadcasting Orogram
15. Info (Information) ปุ่มใช้แสดงข้อมูลแบบย่อๆ ที่เกี่ยวกับช่องปัจจุบัน
16. Pause ปุ่มใช้เพื่อให้ภาพหยุดนิ่ง
17. Audio ปุ่มใช้เลือกภาษาและเลือกเสียง Sound Track
18. TV/Radio ปุ่มใช้เลือกช่องรายการทีวีและวิทยุ
19. TV/Sat ปุ่มใช้ปิดหรือเปิด RF-Modulator (Option)
20. EPG(Electronic Program Guide) ปุ่มใช้เพื่อแสดง TV/ Radio Program Guide
21. Sat ปุ่มใช้แสดงรายการชื่อดาวเทียม



วิธีการใช้ปุ่มคำสั่งควบคุมโปรแกรมเครื่อง

ปุ่ม OK ใช้เพื่อยืนยันที่จะเลือกเข้าไปในเมนูต่างๆ และเมื่อกดปุ่ม OK จะทำให้สามารถเข้าไปเล่นโปรแกรมในขั้นตอนต่อไปแต่สิ่งที่สำคัญที่ต้องปฏิบัติเมื่อเราเข้าไปเล่นในเมนู คือ อันดับแรกเลือกเมนูที่ต้องการจะเข้าไปโปรแกรม จากนั้นกดปุ่ม OK เพื่อยืนยัน ถ้าต้องการกลับไปยังเมนูก่อนหน้านี้ ก็ให้กดปุ่ม Exit

กดปุ่ม ▼ ▲ เพื่อเลื่อนแถบขึ้น/ลง จากแถบหนึ่งไปยังอีกแถบหนึ่ง

กดปุ่ม ◀ ▶ เพื่อเลื่อนด้านซ้ายหรือด้านขวา

นอกจากนี้ยังใช้การกดปุ่มตัวเลข เพื่อเลือกเมนูและใส่ค่าต่างๆ

แสดงปุ่มคำสั่งต่างๆ

แบบตัวเลข



แบบลูกศร



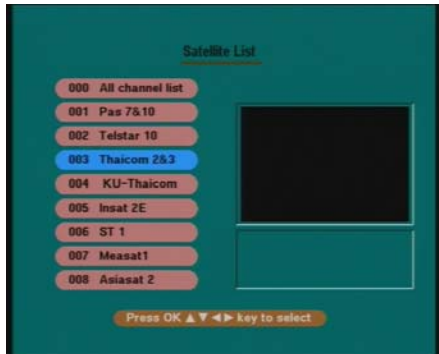
A: รับชมรายการทั้งหมด

1. กดปุ่ม OK ในขณะที่ดูทีวีหรือวิทยุ (TV / Radio) จะปรากฏหน้าต่างรายชื่อช่องทั้งหมด
2. กดปุ่ม ▼ ▲ เพื่อเลื่อนแถบสีไปที่ช่องรายการ
3. กดปุ่ม OK เพื่อดูช่องรายการทีวีหรือฟังวิทยุ



B: เลือกช่องรายการ

1. กดปุ่ม Sat ในขณะที่ทีวีหรือวิทยุจะปรากฏหน้าต่างรายชื่อดาวเทียมทั้งหมด
2. กดปุ่ม ▼ ▲ เพื่อเลื่อนแถบสีไปที่ชื่อดาวเทียมแต่ละดวงหรือทั้งหมดทุกดวง
3. กดปุ่ม OK เพื่อให้ปรากฏหน้าต่างรายชื่อช่องรายการ
4. กดปุ่ม ▼ ▲ เพื่อเลื่อนแถบสีไปที่ช่องรายการ
5. กดปุ่ม OK เพื่อต้องการดูช่องรายการทีวีหรือวิทยุ
6. แสดงสภาวะกำลังมูฟจานดาวเทียมไปยังดาวเทียมที่เลือกไว้



C: ดูข้อมูลทั่วไปของช่องรายการ

1. กดปุ่ม Info หรือเปลี่ยนช่องรายการ กล้องข้อมูลจะปรากฏขึ้นช่วงบนขอบหน้าจอ ซึ่งแสดงรายละเอียดของช่องรายการที่ผู้ใช้ดูอยู่



D: ดูคุณภาพของสัญญาณ

1. กดปุ่ม Quality ในขณะที่ทีวีหรือวิทยุ กล้องข้อมูลภาพจะปรากฏขึ้นที่บริเวณหน้าจอ (ข้อมูลทั่วไปก็จะปรากฏด้วย) ซึ่งจะแสดงข้อมูลคุณภาพของช่องรายการที่ผู้ใช้ดูอยู่



E: ปรับโหมดเสียง Audio

1. กดปุ่ม Audio ขณะดูทีวีหรือฟังวิทยุข้อความดังต่อไปนี้จะปรากฏบนหน้าจอ
2. กดปุ่ม ▼ ▲ เพื่อเลื่อนแถบสีไปที่บรรทัดที่สอง



3. กดปุ่ม OK เพื่อโชว์หน้าต่างเลือกภาษา
4. กดปุ่ม ▼ ▲ เพื่อแถบสีไปที่ Lang ที่ 1,2,3
5. กดปุ่ม OK เพื่อเลือกภาษาที่ต้องการ
6. กดปุ่ม ▼ ▲ เพื่อเลื่อนแถบสีมาที่ Audio Mode (ขวา, ซ้าย, Stereo)
7. กดปุ่ม OK เพื่อให้โชว์หน้าต่างโหมดเสียง
8. กดปุ่ม ▼ ▲ เพื่อเลื่อนแถบสีไปที่โหมดเสียง
9. กดปุ่ม OK เพื่อบันทึกข้อมูล
10. กดปุ่ม Exit เพื่อออกจากโปรแกรม



การหาตำแหน่งดาวเทียมอัตโนมัติ (Auto Position)

1. ปุ่มลัด หาตำแหน่งดาวเทียมอัตโนมัติ (Auto Position)

- 1.1 ทำการเสียบปลั๊กและเปิดเครื่อง
- 1.2 กดปุ่ม PGUP Position ค้างไว้ประมาณ 10 วินาที
- 1.3 ปรากฏหน้าต่าง Position Setup และแถบสีน้ำเงินปรากฏที่ตำแหน่ง Auto Position (ขณะนี้เครื่องกำลังทำคำสั่ง) อยู่ ต้องรอเวลาประมาณ 15 นาที เครื่องจะหาตำแหน่งดาวเทียมทุกดวงจนเสร็จ และจะปรากฏภาพช่องรายการปกติ



2. วิธีหาตำแหน่งดาวเทียมอัตโนมัติ (Auto Position) แบบปกติ

- 2.1 กดปุ่ม PGUP Position
- 2.2 ปรากฏหน้าต่าง Position Setup และแถบสีน้ำเงินปรากฏที่ตำแหน่ง Satellite
- 2.3 กดปุ่ม ▼ เลื่อนแถบสีมาที่ตำแหน่ง Auto Position
- 2.4 กดปุ่ม ◀ ▶ เปลี่ยนจากคำว่า Disable เป็น Auto
- 2.5 กดปุ่ม OK เครื่องจะทำคำสั่งอยู่ต้องรอเวลาประมาณ 15 นาที เครื่องจะหาตำแหน่งดาวเทียมทุกดวงจนเสร็จ เมื่อเสร็จแล้วตัวเลขที่ช่อง Position ด้านล่างจะหยุดวิ่ง
- 2.6 กดปุ่ม Exit ออกจากเมนู



การเพิ่มช่องรายการ

สำหรับค่าต่างๆที่เราต้องทำการป้อนเข้าไปในเครื่อง ได้แก่

1. FREQUENCY (ความถี่)
2. SYMBOL RATE (ข้อมูลบิต) หรือเรียกว่า S/R
3. POLARIZATION (ขั้วคลื่น)

ขั้นตอนการเพิ่มช่องรายการมีดังนี้

1. ใช้รีโมทสั่งงาน ให้จานหมุนไปที่ดาวเทียม ตามต้องการ โดยกดปุ่ม “SAT” ที่รีโมทคอนโทรล เพื่อแสดง “List” รายชื่อดาวเทียม จากนั้นกดปุ่ม ▼ ▲ เลื่อนแถบสีมาที่ตำแหน่งดาวเทียม ที่ต้องการเพิ่มช่องรายการ จากนั้นกดปุ่ม “OK” และยืนยันอีกครั้ง โดยกดปุ่ม “OK”
2. กดปุ่ม “MENU” จะปรากฏหน้าต่าง “Main Menu”



3. กดปุ่มตัวเลข 4 ที่รีโมทคอนโทรลจะ ปรากฏหน้าต่างเมนู “Transponder List”

4. กดปุ่ม ► เลื่อนแถบสีไปที่คำสั่ง “ADD”



5. กดปุ่ม OK ปรากฏเมนูเล็ก และแถบสีขาวที่บรรทัดของ “Frequency” บนหน้าต่าง “Add New TP” ป้อนค่าความถี่ โดยกดปุ่มตัวเลขที่รีโมทจำนวน 5 หลัก “_____”

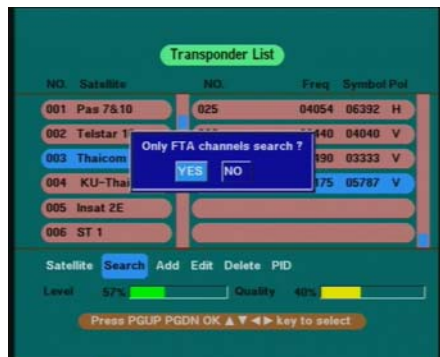
6. กดปุ่ม ▼ เลื่อนแถบสีขาวลงมาที่บรรทัดของ “Symbol” จากนั้นป้อนค่าซิมโบลเรทจำนวนห้าหลัก “_____”

7. กดปุ่ม ▼ เลื่อนแถบสีขาวลงมาที่บรรทัดของ “Polarization” จากนั้นกดปุ่ม ◀ ▶ ให้ปรากฏคำว่า “VER”

8. สำหรับค่า FEC กำหนดให้อยู่สถานะ "AUTO" จากนั้นกดปุ่ม OK เครื่องจะทำการบันทึกอัตโนมัติ และกลับมาเมนูของ "Transponder List"



9. กดปุ่ม ◀ เลือกแถบสีฟ้าที่คำสั่ง "Search"



10. กดปุ่ม OK ปรากฏเมนูเล็ก

หมายเหตุ:

- กดปุ่ม ◀ , ▶ ตอบ YES คือ ค้นหาเฉพาะช่องที่เป็น Free TV (ปกติตอบ YES)
- กดปุ่ม ◀ , ▶ ตอบ NO คือ ค้นหาทั้งช่องที่เป็น Free TV และช่องที่สแกนเบ็ด (Scrambel)
- เมื่อทำการเลือกให้กดปุ่ม OK เพื่อทำการสแกนช่องรายการรอดักครู่ จะปรากฏภาพช่องรายการอยู่ด้านหลังเมนู

11. กดปุ่ม Exit เรื่อยๆ จนปรากฏภาพของช่องรายการที่เพิ่มเติมหน้าจอทีวี

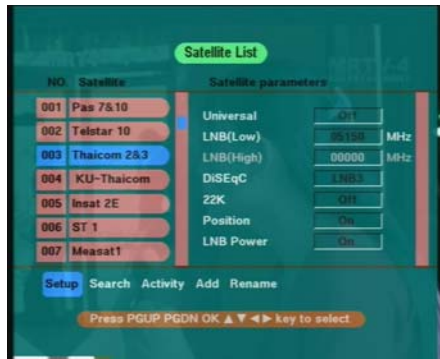
ขั้นตอนการเพิ่มดาวเทียม

การเพิ่มดาวเทียมประกอบด้วยขั้นตอนหลักๆ ดังนี้

1. การเพิ่มชื่อดาวเทียม
2. การเพิ่มทรานสปอนเดอร์
3. การตั้งค่า LNB
4. การหาตำแหน่งดาวเทียม
5. การสแกนช่องรายการ

หมายเหตุ : ขั้นตอนหลักๆทั้ง 5 ขั้นนี้ ควรทำตามลำดับขั้นตอนอย่างต่อเนื่อง ไม่ควรนำหัวข้อย่อยใดหัวข้อย่อยหนึ่งไปใช้งาน

1. กดปุ่ม MENU ที่รีโมทคอนโทรล ปรากฏหน้าต่าง Main Menu
2. กดปุ่มตัวเลข 3 ที่รีโมทคอนโทรลเพื่อเลือกคำสั่ง "SATELLITE EDIT"
3. ปรากฏหน้าต่างของ Satellite List



:: การเพิ่มชื่อดาวเทียม ::

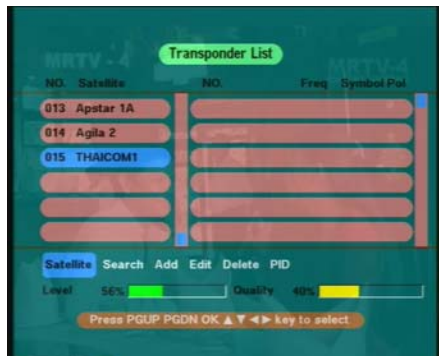
4. กดปุ่ม ► เลื่อนแถบสีไปที่คำว่า "Add"
5. กดปุ่ม OK
6. ปรากฏคำว่า "NEW SAT" และลำดับของดาวจะเพิ่มขึ้น
7. กดปุ่มขวาไปที่คำว่า "Rename"
8. กดปุ่ม OK
9. ปรากฏหน้าต่างของแป้นพิมพ์ขึ้น



10. กดปุ่ม **บังคับทิศ** (◀, ▶, ▼, ▲) เพื่อเลื่อนแถบสีขาวมาที่คำว่า “Del”
11. ทำการลบตัวอักษรคำว่า “NEW SAT” โดยกดปุ่ม OK เรื่อยๆ เครื่องจะทำการลบตัวอักษรจนหมด
12. ทำการพิมพ์ตัวอักษรตามต้องการโดยกดปุ่ม **บังคับทิศ** (◀, ▶, ▼, ▲)
13. ยกตัวอย่างพิมพ์คำว่า “THAICOM 1” โดยมีรายละเอียด
 - เมื่อต้องการเลือกอักษรตัวใด ให้กดปุ่ม OK
 - เมื่อต้องการเว้นวรรคคำ ให้กดปุ่ม **บังคับทิศ** (◀, ▶, ▼, ▲) เพื่อเลื่อนแถบสีขาวมาที่ตำแหน่ง “space” จากนั้นกดปุ่ม OK
 - เมื่อต้องการรูปแบบอักษรหลากหลาย ให้กดปุ่ม **บังคับทิศ** (◀, ▶, ▼, ▲) แล้วเลื่อนแถบสีมาที่คำว่า “Other” จากนั้นกดปุ่ม OK
 - ภาพจะปรากฏรูปแบบอักษรภาษาอังกฤษตัวเล็กเมื่อกดปุ่ม OK หนึ่งครั้ง
 - ภาพจะปรากฏตัวเลขและรูปแบบอักษรอื่นๆ เมื่อกดปุ่ม OK อีกครั้งหนึ่ง
14. กดปุ่ม **บังคับทิศ** (◀, ▶, ▼, ▲) เลื่อนแถบสีมาที่คำว่า “Save” เพื่อทำการบันทึก จากนั้นกดปุ่ม OK ปรากฏชื่อดาวเทียมชื่อใหม่
15. กดปุ่ม Exit หนึ่งครั้งเพื่อไปหน้าเมนูหลัก

:: การเพิ่มทรานสปอนเดอร์ (TP) ::

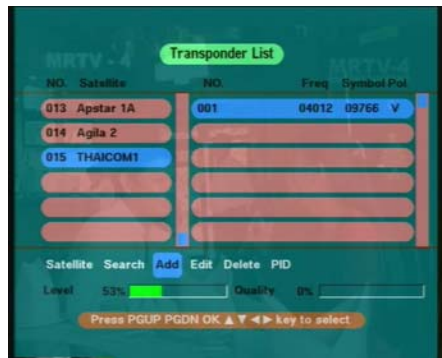
16. กดปุ่มตัวเลข 4 ปรากฏหน้าต่างของ “Transponder List”
17. กดปุ่มขวา ▶ เลื่อนแถบสีไปที่คำว่า “Add”
18. จากนั้นกดปุ่ม OK



19. ปรากฏหน้าต่าง “Add New TP” และปรากฏ แถบสีขาวที่บรรทัดของ “Frequency” รายละเอียด ดังนี้
 - กดปุ่มตัวเลขที่รีโมทคอนโทรล เพื่อใส่ค่าความถี่ตามต้องการซึ่งดูได้จากตารางความถี่ (สำหรับช่อง VTV มีค่า TP Freq = 4012)
 - กดปุ่ม ▼ เพื่อเลื่อนแถบสีขาวลงมาที่บรรทัดของ “Symbol” จากนั้นทำการป้อนค่า
 - โดยกดปุ่มตัวเลขที่รีโมทคอนโทรล (S/R = 9766)
 - กดปุ่ม ▼ เลื่อนแถบสีขาวลงมาที่บรรทัดของ “Polarization”
 - กดปุ่ม ◀, ▶ เพื่อเปลี่ยนค่า “HOR” เป็น “VER” ตามต้องการ (Pola = V)
 - ค่า FEC ให้ตั้งค่าเป็น Auto เท่านั้น
 - จากนั้นกดปุ่ม OK ที่รีโมทคอนโทรลเพื่อทำการบันทึก



20. ปรากฏทรานสปอนเดอร์ใหม่ที่ได้ทำการตั้งไว้ที่ตารางด้านขวามือของท่าน
21. เมื่อต้องการเพิ่มหลาย TP ทำได้โดยให้แถบสีชมพูอยู่ที่ตำแหน่งคำว่า "Add"
22. จากนั้นกดปุ่ม OK และทำการเพิ่มตามข้อที่ 19-20 จนครบทุก TP
23. กดปุ่ม ◀ เลื่อนแถบสีมาที่คำว่า "Satellite"



24. กดปุ่ม OK จะปรากฏหน้าต่างเมนูของ Satellite List

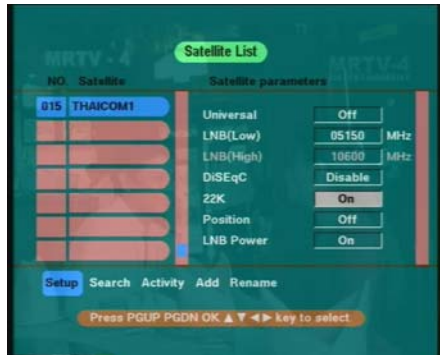
:: การตั้งค่า LNB ::

25. ให้แถบสีชมพูปรากฏที่คำว่า "Setup" กดปุ่ม OK เพื่อเข้าสู่หัวข้อของ Satellite parameters



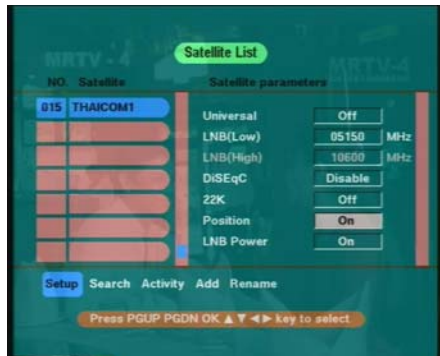
26. แถบสีขาวยปรากฏที่บรรทัดของ Universal ที่ตำแหน่ง "on" หรือ "off" - ต้องเปลี่ยนเป็น "off" โดยกดปุ่ม ▶ ที่รีโมทคอนโทรล

27. กดปุ่ม ▼ เลื่อนแถบสีขาวลงมาที่บรรทัดของคำว่า LNB (LOW)
 - กดปุ่มขวา ►เรื่อยๆ ให้พบตัวเลข "05150" หรือทำการพิมพ์ตัวเลขก็ได้
28. กดปุ่ม ▼ เลื่อนแถบสีขาวลงมาที่บรรทัดของคำว่า DiSEqC
29. กดปุ่มขวา ►เรื่อยๆ เพื่อเลือก Disable
30. กดปุ่ม ▼ เลื่อนแถบสีขาวมาที่บรรทัด 22 K
31. กดปุ่ม ◀ ► เลือก "off"
32. กดปุ่ม OK



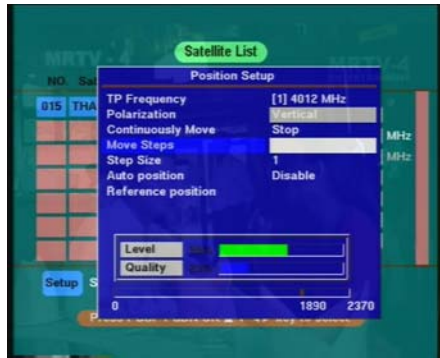
:: การหาตำแหน่งดาวเทียม ::

33. กดปุ่ม ▼ เลื่อนแถบสีขาวลงมาที่บรรทัดของ DiSEqC
 - ให้ปรากฏคำว่า On โดยกดปุ่ม ◀, ► จากนั้นกดปุ่ม OK



34. ปรากฏหน้าต่าง Position Setup

35. กดปุ่ม ▼ เลื่อนแถบสีน้ำเงินลงมาที่ตำแหน่ง Continuously Move เพื่อทำการหาตำแหน่ง
 - ถ้าต้องการให้เครื่องมุ่งไปทางขวาให้กดปุ่ม ► หรือมุ่งไปทางซ้ายให้กดปุ่ม ◀
 - เมื่อจางมูฟพบสัญญาณดาวเทียมจะปรากฏแถบสีขึ้นที่ตำแหน่ง Quality
 - สามารถปรับความแรงโดยละเอียดโดยใช้คำสั่ง Move Steps โดยกดปุ่ม ◀, ► เพื่อให้เปอร์เซ็นต์ของสัญญาณเพิ่มขึ้นมากที่สุด



- 36. กดปุ่ม OK เพื่อทำการบันทึก จากนั้นกดปุ่ม Exit หนึ่งครั้ง
- 37. ปรากฏหน้าต่างเมนู Satellite List
- 38. กดปุ่ม Exit อีกหนึ่งครั้ง



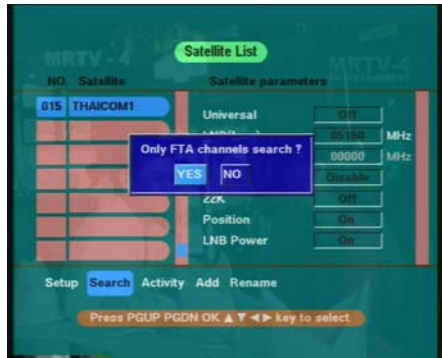
:: การสแกนช่องรายการ ::

- 39. กดปุ่ม ► เพื่อเลื่อนแถบสีชมพูไปที่คำว่า Search (ค้นหาช่องรายการ)
- 40. กดปุ่ม OK จะปรากฏหน้าต่างค้นหาช่องรายการ

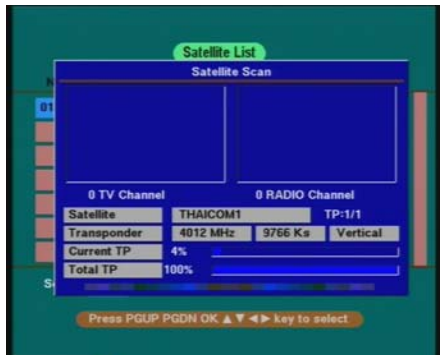
- กดปุ่ม ◀ , ▶ ตอบ YES คือ ค้นหาเฉพาะช่องที่เป็น Free TV (ปกติตอบ YES)
- กดปุ่ม ◀ , ▶ ตอบ NO คือ ค้นหาทั้งช่องที่เป็น Free TV และช่องที่สแกนเบิ้ล (Scrambel)
- เมื่อทำการเลือกให้กดปุ่ม OK เพื่อทำการสแกนช่องรายการ

หมายเหตุ : ถ้าปรากฏหน้าต่างขึ้นอีก หมายถึง เครื่องมีหน่วยความจำ Transponder อยู่แล้วให้เลือกตอบ โดยมีรายละเอียดดังต่อไปนี้

- กดปุ่ม ◀ , ▶ ตอบ YES คือ ทำการลบหน่วยความจำ Transponder เดิมออก เพื่อทำการเรียงเรียงขึ้นใหม่ โดยจะต่อลำดับท้ายสุดของ TP อื่น
- กดปุ่ม ◀ , ▶ ตอบ NO คือ ไม่ทำการลบหน่วยความจำ Transponder เดิมออก โดยจะเรียงลำดับ TP ตามเดิมที่มีอยู่
- ทำการเลือกโดยกดปุ่ม OK ที่รีโมทคอนโทรล เพื่อทำการค้นหาช่องรายการ



41. เมื่อเครื่องทำการสแกนครบ 100% แล้วให้ทำการกดปุ่ม Exit ออกจากเมนูทั้งหมดจะปรากฏภาพเต็มหน้าจอทีวี



การตั้งค่า Satellite Parameters

เพื่อรับสัญญาณ NSS6 และ KU Thaicom

ถ้าต้องการเพิ่มการรับสัญญาณ KU band ได้แก่ดาวเทียม NSS6 และ Thaicom 2&3 ต้องเพิ่มหัวรับสัญญาณที่เรียกว่า LNB แบบรับสัญญาณ KU ชนิด Universal พร้อมสวิตช์เลือกสัญญาณ มีให้เลือกใช้งาน 2 ชนิดด้วยกัน คือ Multi switch 0/22K และ DiSEqC Switch

1. การตั้งค่า Satellite Parameters เพื่อรับสัญญาณ NSS6 และ KU Thaicom เมื่อต่อใช้งานกับ มัลติสวิตซ์ 0/22K

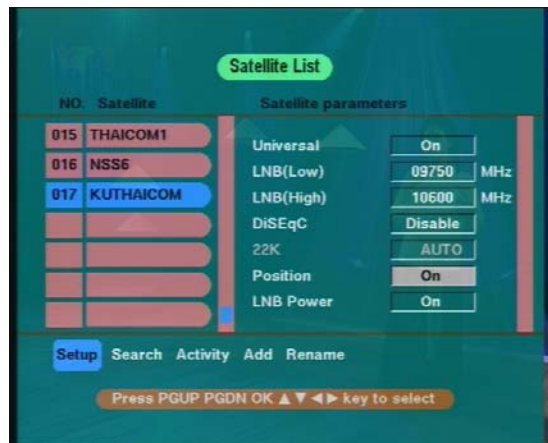
1.1.NSS 6

1. กดปุ่ม MENU ที่รีโมทคอนโทรล ปรากฏหน้าต่าง Main Menu
2. กดปุ่มตัวเลข 3 ที่รีโมทคอนโทรลเพื่อเลื่อนแถบสีชมพูลงมาที่ตำแหน่ง "SATELLITE EDIT"
3. ปรากฏหน้าต่างของ Satellite List
4. ให้แถบสีชมพูปรากฏที่คำว่า "Setup"
5. กดปุ่ม OK เพื่อเข้าสู่หัวข้อของ Satellite parameters แถบสีขาวปรากฏที่บรรทัดของ Universal ที่ตำแหน่ง "on" หรือ "off"
6. ต้องเปลี่ยนเป็น "off" โดยกดปุ่ม ► ที่รีโมทคอนโทรล
7. กดปุ่ม ▼ เลื่อนแถบสีขาวลงมาที่บรรทัดของคำว่า LNB (LOW)
8. กดปุ่มขวา ► เรื่อยๆ ให้พบตัวเลข "10600" หรือทำการพิมพ์ตัวเลขก็ได้
9. กดปุ่ม ▼ เลื่อนแถบสีขาวลงมาที่บรรทัดของคำว่า DiSEqC
10. กดปุ่มขวา ► เรื่อยๆ เพื่อเลือก Disable
11. กดปุ่ม ▼ เลื่อนแถบสีขาวมาที่บรรทัด 22 K
12. กดปุ่ม ◀ ► เลือก "on"
13. กดปุ่ม OK



1.2. KU Thaicom

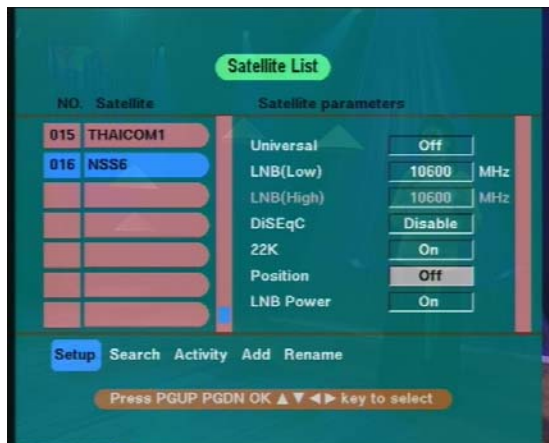
- ทำตามขั้นตอนข้อ 1. ถึง ข้อ 5. (ในหัวข้อ NSS6)
- ต้องเปลี่ยนเป็น "ON"
- กดปุ่ม ▼ เลื่อนแถบสีขวาลงมาที่บรรทัดของคำว่า LNB (LOW)
- กดปุ่มขวา ► เรื่อยๆ ให้พบตัวเลข "09750" หรือทำการพิมพ์ตัวเลขก็ได้
- กดปุ่ม ▼ เลื่อนแถบสีขวาลงมาที่บรรทัดของคำว่า LNB (High)
- กดปุ่มขวา ► เรื่อยๆ ให้พบตัวเลข "10600" หรือทำการพิมพ์ตัวเลขก็ได้
- กดปุ่ม ▼ เลื่อนแถบสีขวาลงมาที่บรรทัดของคำว่า DiSEqC
- กดปุ่มขวา ► เรื่อยๆ เพื่อเลือก Disable
- กดปุ่ม ▼ เลื่อนแถบสีขวามาที่บรรทัด 22 K จะปรากฏคำว่า Auto
- กดปุ่ม OK เพื่อทำการ Save



การตั้งค่า Satellite Parameters เพื่อรับสัญญาณ NSS6 และ KU Thaicom เมื่อต่อใช้งานกับ DiSEqC Switch

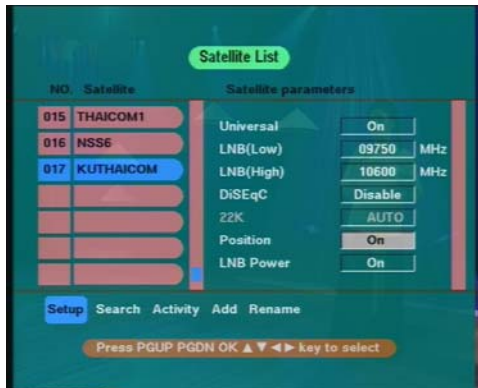
2.1 NSS6

1. ทำตามขั้นตอนข้อ 1. ถึงข้อ 5. (ในหน้า 16)
2. ต้องเปลี่ยนเป็น "ON"
3. กดปุ่ม ▼ เลื่อนแถบสีขวาลงมาที่บรรทัดของคำว่า LNB (LOW)
4. กดปุ่มขวา ► เรื่อยๆ ให้พบตัวเลข "09750" หรือทำการพิมพ์ตัวเลขก็ได้
5. กดปุ่ม ▼ เลื่อนแถบสีขวาลงมาที่บรรทัดของคำว่า LNB (High)
6. กดปุ่มขวา ► เรื่อยๆ ให้พบตัวเลข "10600" หรือทำการพิมพ์ตัวเลขก็ได้
7. กดปุ่ม ▼ เลื่อนแถบสีขวาลงมาที่บรรทัดของคำว่า DiSEqC
8. กดปุ่มขวา ► เรื่อยๆ เพื่อเลือก LNB อินพุตให้ตรงกับการต่อใช้ที่หน้างาน
9. กดปุ่ม ▼ เลื่อนแถบสีขวามาที่บรรทัด 22 K จะปรากฏคำว่า Auto
10. กดปุ่ม OK เพื่อทำการ Save



2.2 KU Thaicom

1. ทำตามขั้นตอนข้อ 1. ถึง ข้อ 5. (ในหน้า 16)
2. ต้องเปลี่ยนเป็น "ON"
3. กดปุ่ม ▼ เลื่อนแถบสีขวาลงมาที่บรรทัดของคำว่า LNB (LOW)
4. กดปุ่มขวา ► เรื่อยๆ ให้พบตัวเลข "09750" หรือทำการพิมพ์ตัวเลขก็ได้
5. กดปุ่ม ▼ เลื่อนแถบสีขวาลงมาที่บรรทัดของคำว่า LNB (High)
6. กดปุ่มขวา ► เรื่อยๆ ให้พบตัวเลข "10600" หรือทำการพิมพ์ตัวเลขก็ได้
7. กดปุ่ม ▼ เลื่อนแถบสีขวาลงมาที่บรรทัดของคำว่า DiSEqC
8. กดปุ่ม ► เรื่อยๆ เพื่อเลือก LNB อินพุตให้ตรงกับการต่อใช้ ที่หน้างาน
9. กดปุ่ม ▼ เลื่อนแถบสีขวามาที่บรรทัด 22 K จะปรากฏคำว่า Auto
10. กดปุ่ม OK เพื่อทำการ Save



การลบช่อง (Delete)

1. เลือกภาพช่องรายการที่ต้องการจะทำการลบ
2. จากนั้นกดปุ่ม Menu ปรากฏ Main Menu
3. กดปุ่มตัวเลข 1 ซึ่งเป็นหัวข้อคำสั่งของ Channel Edit
4. กดปุ่ม ► เลือกคำสั่ง Delete
5. กดปุ่ม OK ปรากฏเครื่องหมายกากบาทที่ลำดับช่องรายการ (สามารถเลือกช่องอื่นๆ ได้อีก โดยกดปุ่ม ▼ ▲ เลือกช่องรายการที่ต้องการลบ จากนั้นก็กดปุ่ม OK ถ้าปรากฏเครื่องหมายกากบาททุกข้อที่ต้องการ)
6. กดปุ่ม Exit เพื่อทำการบันทึก



การเคลื่อนย้ายช่องรายการ (Move)

1. เลือกตำแหน่งหรือลำดับของช่องรายการที่ต้องการจะย้าย (ไม่ใช่ช่องที่จะทำการย้าย) โดยกดปุ่ม Sat ที่รีโมทคอนโทรล ปรากฏ Satellite List
2. กดปุ่ม OK จะปรากฏรายชื่อช่องรายการ
3. กดปุ่ม ▼ ▲ เลือกลำดับที่จะย้ายช่องมา เช่น ช่องรายการลำดับที่ 1 (ไม่ต้องสนใจว่าจะเป็นช่องอะไร) จากนั้นกดปุ่ม OK ให้ปรากฏภาพช่องรายการเต็มหน้าจอ
4. กดปุ่ม Sat ที่รีโมทคอนโทรล ปรากฏ Satellite List
5. กดปุ่ม ▼ ▲ เลื่อนไปที่บรรทัดบนสุด All Channel List
6. กดปุ่ม OK ให้สังเกตแถบสีว่าปรากฏอยู่ที่ลำดับที่เท่าไร (ต้องจำค่านีไว้ เช่นลำดับที่ 10)
7. จากนั้นกดปุ่ม Sat ที่รีโมทคอนโทรลอีกครั้ง แล้วกดปุ่ม ▼ ▲ เพื่อเลือกช่องรายการที่ต้องการย้าย (เช่นช่องที่เพิ่งทำการเพิ่มขึ้นมาใหม่) จากนั้นกดปุ่ม OK
8. ปรากฏภาพช่องรายการที่จะทำการย้าย
9. กดปุ่ม Menu
10. กดปุ่มตัวเลข 1 ซึ่งเป็นหัวข้อคำสั่งของ Channel Edit
11. กดปุ่ม ► เลือกคำสั่ง move
12. กดปุ่ม OK
13. ใส่ค่า "ลำดับช่องรายการ" จากข้อ 1.5 (เช่นพิมพ์ ตัวเลข 10) จากนั้นกดปุ่ม OK
14. กดปุ่ม Exit ง่ายๆ ออกจาก Menu ทั้งหมด

หมายเหตุ : ทำการตรวจเช็ค โดย กดปุ่ม Sat ที่รีโมทคอนโทรล จากนั้น กดปุ่ม OK จะปรากฏลำดับช่องรายการที่เราได้ทำการจัดเรียงใหม่



การตั้งชื่อช่องใหม่ (Rename)

1. เลือกภาพของรายการที่ต้องการจะทำการเปลี่ยนชื่อ
2. จากนั้นกดปุ่ม Menu ปรากฏ Main Menu
3. กดปุ่มตัวเลข 1 ซึ่งเป็นหัวข้อคำสั่งของ Channel Edit
4. กดปุ่ม ► เลือกคำสั่ง Edit



5. กดปุ่ม OK ปรากฏเมนูของ Channel Edit พร้อมกับแถบสีขาว ที่ชื่อของรายการเก่า กดปุ่ม OK อีกครั้ง
6. ปรากฏแป้นพิมพ์รายละเอียดของตัวอักษร
7. กดปุ่ม **บังคับทิศ** (◀ , ▶ , ▲ , ▼) เพื่อเลื่อนแถบสีขาวมาที่คำว่า “Del”
8. ทำการลบตัวอักษรเก่าทิ้ง โดยกดปุ่ม OK เรื่อยๆ เครื่องจะทำการลบตัวอักษรจนหมด
9. ทำการพิมพ์ตัวอักษรตามต้องการโดยกดปุ่ม **บังคับทิศ** (◀ , ▶ , ▲ , ▼)
10. ยกตัวอย่างพิมพ์คำว่า “CH1” โดยมีรายละเอียด
11. เมื่อต้องการเลือกอักษรตัวใด ให้กดปุ่ม OK
12. เมื่อต้องการเว้นวรรคคำ ให้กดปุ่ม Volume เพื่อเลื่อนแถบสีขาวมาที่ตำแหน่ง “space” จากนั้นกดปุ่ม OK
13. เมื่อต้องการรูปแบบอักษรหลากหลาย ให้กดปุ่ม **บังคับทิศ** มาที่คำว่า “Other” จากนั้นกดปุ่ม OK
- ภาพจะปรากฏรูปแบบอักษรภาษาอังกฤษตัวเล็กเมื่อกดปุ่ม OK หนึ่งครั้ง
14. ภาพจะปรากฏตัวเลขและรูปแบบอักษรอื่นๆ เมื่อกดปุ่ม OK อีกครั้งหนึ่ง
15. กดปุ่ม **บังคับทิศ** มาที่คำว่า “Save” เพื่อทำการบันทึก จากนั้นกดปุ่ม OK ปรากฏชื่อดาวเทียมชื่อใหม่
16. กดปุ่ม Exit เรื่อยๆ ออกจากเมนูทั้งหมด

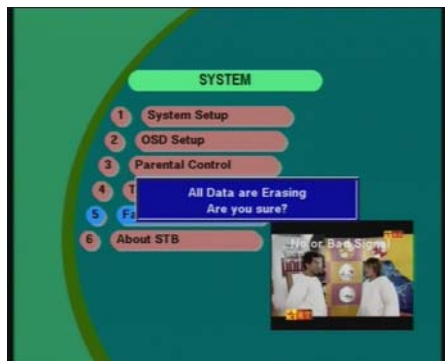


การ Factory Default (การกลับสู่ค่าเดิมจากโรงงาน)

1. กดปุ่ม Menu ที่รีโมทคอนโทรล
2. กดปุ่มตัวเลข 5 ที่รีโมทคอนโทรล ปรากฏเมนู SYSTEM
3. กดปุ่ม ▼ เลื่อนแถบสีมาบรรทัดที่หา Factory Default
4. กดปุ่ม OK ปรากฏเมนูเล็กใส่รหัส PIN โดยกดปุ่มตัวเลข 0 0 0 0



5. ปรากฏเมนูขึ้น เพื่อถามให้ยืนยันคำสั่งเดิมหรือไม่ จากนั้นกดปุ่ม OK จะปรากฏคำว่า Please Wait (รอสักครู่จนกว่าคำว่า Please Wait จะหายไป หมายถึงทำคำสั่งเสร็จเรียบร้อยแล้ว)



6. กดปุ่ม Exit ออกจากเมนูทั้งหมด

TECHNICAL SPECIFICATION (DIGITAL ONLY)

System

Main Processor

Digital: STi5518

Memory

Flash:8Mbit

SD Ram: 64 Mbit

MPEG Transport Stream(Digital)

Transport Stream: ISO/IEC 13818

System: ISO/IEC 13818-2

Audio: ISO/IEC 13818-3

Profile & Level : MP@ML

Video input rate: Max 15 Mbit/s

Tuner Part

Input Connector: ICE 169-24 Female with F Type

Frequency Range : 950-2150 MHz (Digital)

Input Impedance:75W

Signal Level: -65 ~ -25 dBm

LNB Power: Max 600 mA

DiSEqC Control: Version 1.0,1.2 Compatible

22 KHz Tone: 22 2KHz,0.6 0.2V

Demodulation Part

Method:QPSK Demodulation

Input Symbol Rate: 1~ 45 MS/s

FEC Decode: Convolution Code Rate——1/2,2/3,3/4,5/6 and 7/8 with Constraint Length K=7

Audio/Video Decoder

Video Aspect Ratio : 4:3 & 16:9

Video Resolutio: 720x576 (PAL),720x480 (NTSC)

Audio Decoding : MPEG Layer I&II

Audio Mode : Mono /Dual Channel /joint Stereo /Stereo

Audio Sampling Rate: 32,44.1 and 48 KHz

Audio Resolution : 16bit,18bit

DAC Output Level: Max 2 Vrms

I/O Connection

Video/Audio Output : 4 Phone (VIDEO,AUDIO L/R,0/12V)

Data Interface: RS 232

RF Modulator

Connect : 75W IEC 169-2, Male/Femal

Type: PLL Type

Channel Range: UHF CH21~69

Position Control

Motor Control Voltage, 50~60 Hz

Type:SMPS

Power Consumption: Max 26w

Physical Specification

Working Temperature: +5°C ~ +40°C

Storage Temperature : -40°C ~ +65°C

Operating Distance for Remote Control : Max 10m

วิธีแก้ไขอาการเสียเบื้องต้นด้วยตัวท่านเอง

เมื่อเกิดอาการภาพกระตุกจะอย่างไร?

อาการภาพที่ว่าเป็นจะมีลักษณะคล้ายกับขณะที่เราดูภาพจากเครื่องเล่น VCD หรือ DVD เกิดภาพกระตุก สาเหตุของอาการนี้เกิดจากตำแหน่งของหน้าจานรับสัญญาณไม่ตรงกับตำแหน่งของดาวเทียมดีสักเท่าไร เราจึงต้องมูฟจานให้ตรงกับตำแหน่งของดาวเทียม โดยภาษาช่างเรียกว่า “หาตำแหน่งจานแบบ manual” โดยใช้รีโมทสั่งงานเครื่องง่ายๆด้วยตัวคุณเองดังนี้

1. เลือกช่องรายการที่ภาพมีอาการกระตุก
2. กดปุ่ม PGUP POSITION ที่รีโมทคอนโทรล แล้วรีบบปล่อยมือ
3. กดปุ่ม ▲ ▼ เลื่อนแถบสีมาที่คำสั่ง Continuously Move



4. กดปุ่ม ◀ ▶ เพื่อมูฟจานให้ตรงกับตำแหน่งของดาวเทียมโดยให้สังเกตที่ตำแหน่ง Quality ต้องให้เปอร์เซ็นต์มีค่ามากที่สุด
 - 4.1 ถ้าต้องการให้จานมูฟไปทางซ้ายให้กดปุ่ม ◀ แล้วรีบบปล่อยมือ จานจะทำการมูฟไปทางซ้ายตลอด แต่ถ้าต้องการให้จานหยุดมูฟให้กดปุ่ม ◀ ซ้ำอีกครั้ง หรือปุ่มบังคับทิศ (◀, ▶, ▲, ▼) และถ้าต้องการมูฟไปทางขวาก็ให้กดปุ่ม ▶ และทำลักษณะเดียวกันกับการมูฟไปทางซ้าย
 - 4.2 ถ้าต้องการมูฟแบบละเอียด ให้ใช้คำสั่ง Move Steps โดยกำหนดขนาดของตัวเลขที่จะมูฟได้จากคำสั่ง Step Size 0-9 เพื่อให้จานดาวเทียมอยู่ตำแหน่งที่รับสัญญาณได้แรงที่สุด
5. เมื่อได้ตำแหน่งสัญญาณที่ดีที่สุดแล้วให้กดปุ่ม OK เพื่อทำการ Save (สังเกต: จะปรากฏคำว่า Saving current satellite data...สักครู่แล้วหายไป)
6. กดปุ่ม Exit ออกจากเมนู ก็จะมีภาพที่คมชัดปกติ

ใช้เครื่องไปนานๆ แล้วภาพของช่องรายการหายไป
มีแนวทางแก้ไขง่ายๆ ด้วยกัน 2 วิธีดังนี้

วิธีที่ 1 เรียกว่า “Referenece” (รีเฟอเรนซ์)

หมายถึงการเซ็ตจุด start ที่ตัวเลข 0 ให้กับดาวเทียมทุกดวงในเครื่อง

1. กดปุ่ม PGUP Position
2. กดปุ่ม ▼ ▲ มาที่คำสั่ง Reference position (บรรทัดสุดท้าย)
3. กดปุ่ม OK



4. รอสักครู่ จานจะมูฟมาที่ตำแหน่งอ้างอิงที่ จุดเริ่มต้น (ที่ตัวเลข 0 สังเกตจากช่องสี่เหลี่ยมแสดงการมูฟของจานด้านล่างสุดของเมนู)
5. เมื่อมูฟจานมาที่จุดเริ่มต้นแล้ว จานจะหยุดมูฟ จากนั้นให้กดปุ่ม Exit รอสักครู่ จานกำลังมูฟไปยังช่องรายการที่เราได้เลือกไว้ก่อนที่จะเข้าเมนูนี้และปรากฏภาพ

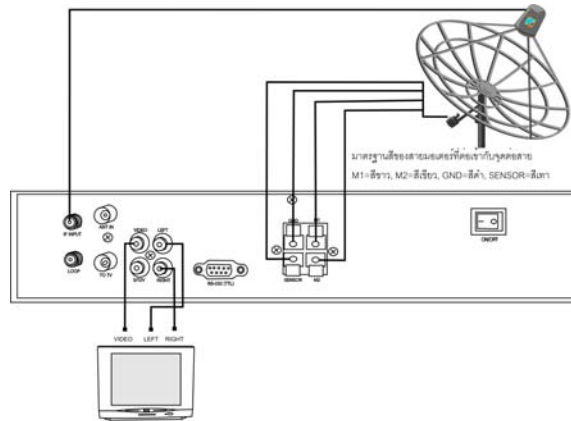


กรณีที่ใช้วิธีแรกแล้วไม่พบช่องรายการให้ทำวิธีที่ 2
ดูรายละเอียดได้ที่หน้า 7

ข้อควรปฏิบัติ: หลังจากมารับบริการซ่อมเครื่องรีซีฟเวอร์รุ่น DP 303

เมื่อท่านลูกค้ารับเครื่องซ่อมไปที่บ้านแล้วสิ่งที่ต้องทำในขั้นตอนแรกก่อนที่จะมีภาพทีวีดาวเทียมนั้น ท่านต้องทำการต่อสายสัญญาณหลังเครื่องให้ถูกต้องเสียก่อน เราจะรู้ได้อย่างไรว่าเราทำการต่อสายถูกต้องแล้ว ก็ต้องตรวจสอบกับรายละเอียดที่ต่อตามเดิมจากที่ได้ทำการจดไว้ (เนื่องจากช่างติดตั้งบางคน อาจจะมีการประยุกต์การติดตั้งในรูปแบบอื่นๆ ในการต่อสายแต่ละที่อาจไม่เหมือนกัน) หรือถ้าท่านลืม ทางบริษัทมีแบบการต่อสายสัญญาณมาตรฐานที่กำหนดไว้ ดังนี้

1. ทำการต่อสายสัญญาณหลังเครื่องให้ครบและถูกต้อง



รูปมาตรฐานการต่อสายสัญญาณด้านหลังเครื่อง

2. ทำการ Auto Position คือการหาตำแหน่งสัญญาณดาวเทียมแต่ละดวงอัตโนมัติ โดยดูรายละเอียดได้ที่หน้า 7



PSI HOLDING Co., Ltd.
588 ถนนศรีนครินทร์ แขวงสวนหลวง เขตสวนหลวง กทม. 10250
โทร. 0-2730-2999 Visit our website : www.psisat.com